



Cynllun Rheoli Traethlin Gorllewin Cymru 2

Grwpiau Arfordirol Bae Ceredigion ac Ynys Enlli i'r Gogarth

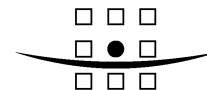
Adran 1 Cyflwyniad

Mehefin 2012

Terfynol

9T9001

A COMPANY OF



ROYAL HASKONING

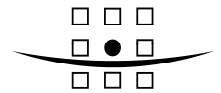
**HASKONING DU CYFYNGEDIG
ARFORDIROL AC AFONYDD**

Rightwell House
Bretton
Peterborough PE3 8DW
Y Deyrnas Unedig
+44 (0)1733 334455 Ffôn
Ffacs

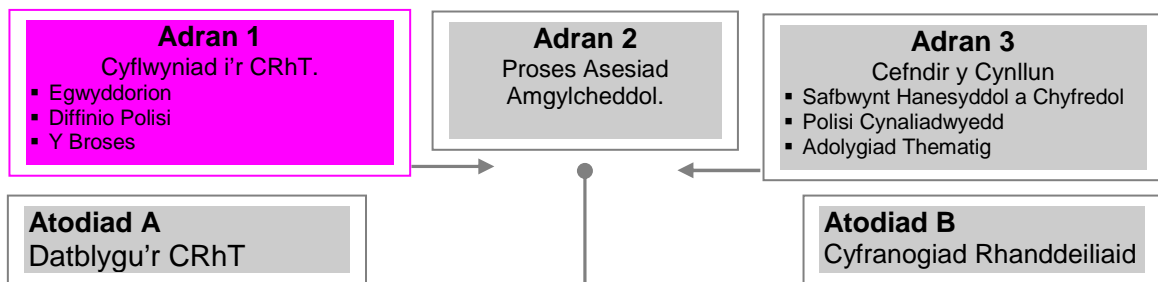
info@peterborough.royalhaskoning.com E-bost
www.royalhaskoning.com Rhyngrwyd

Enw'r ddogfen Cynllun Rheoli Traethlin Gorllewin Cymru 2
Grwpiau Arfordirol Bae Ceredigion ac Ynys
Enlli i'r Gogarth
Enw byr y ddogfen Adran 1
Statws Terfynol
Dyddiad Mehefin 2012
Enw'r prosiect CRhT2 Gorllewin Cymru
Rhif y prosiect 9T9001
Cleient Cyngor Sir Penfro
Cyfeirnod 9T9001/Adran1v4/301164PBor

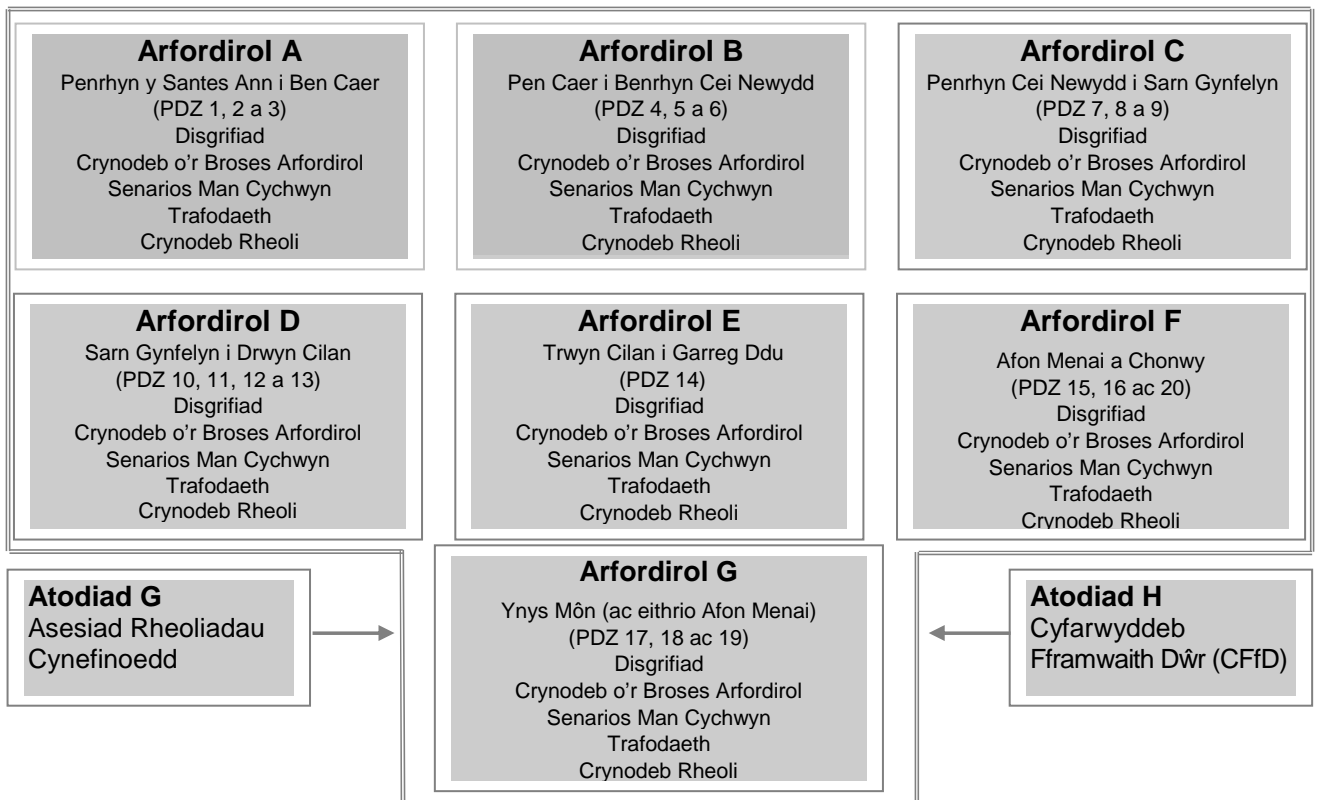
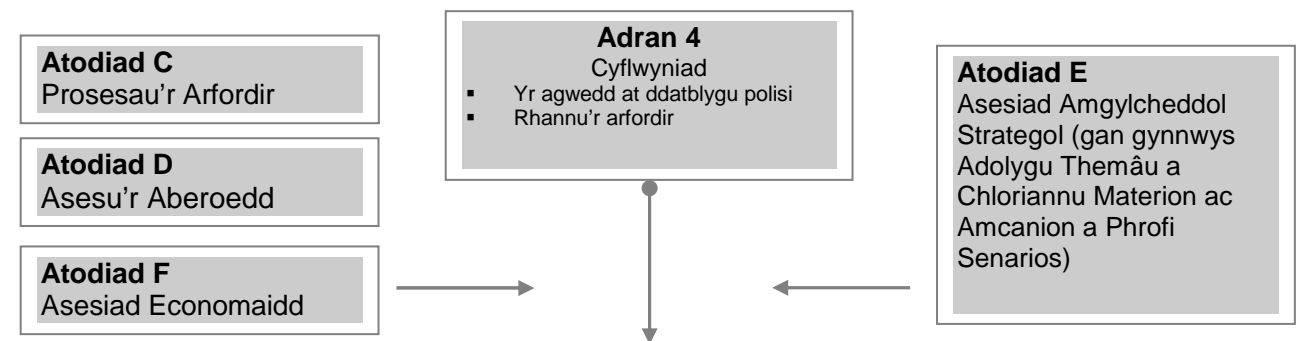
Drafftwyd gan Claire Earlie, Gregor Guthrie a Victoria Clipsham
Gwiriwyd gan Gregor Guthrie
Dyddiad / llythrennau gwirio 11/11/11
Cymeradwywyd gan Grŵp Llywio'r Cleient
Dyddiad / llythrennau 29/11/11



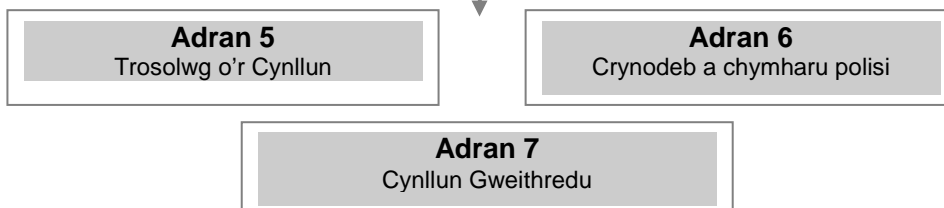
CYFLWYNIAD A PHROSES

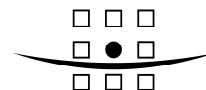


DATBLYGU'R CYNLLUN A PHOLISI



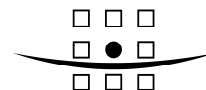
TROSOLWG



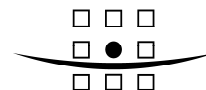


GEIRFA

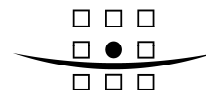
Term	Diffiniad
AHNE	Ardal o Harddwch Naturiol Eithriadol: Dynodiad statudol y Comisiwn Cefn Gwlad. Diben dynodiad AHNE yw nodi ardaloedd o bwysigrwydd cenedlaethol a hyrwyddo gwarchod a gwella harddwch naturiol. Mae hyn yn cynnwys amddiffyn ei phlanhigion ac anifeiliaid a nodweddion daearegol a'r dirwedd.
Addasu	Mae hyn yn awgrymu y gall fod rhyw newid gwirioneddol yn y sut mae nodwedd, fel cynefin neu gymuned, yn gweithredu. Wrth gefnogi addasu, rhaid i reolaeth dderbyn egwyddorion arbennig: <ul style="list-style-type: none"> • Y gall addasu gymryd amser a datblygu'n araf fel nad yw newid i'r gymuned at ei gilydd yn digwydd ar unwaith. • Ni ddylai rheolaeth hybu datblygu sefyllfa fwy agored yn raddol, lle mae newid sydyn rhwng dau gyflwr. <p>A. Y gall agweddau penodol ar nodwedd, fel eiddo unigol neu elfennau cynefin, newid neu gael eu colli, ond heb golled sylweddol yng ngwerth y gymuned na swyddogaeth ecolegol y nodwedd at ei gilydd.</p>
Anthropogenig	Effeithiau sy'n deillio o fodau dynol.
AA	Asesiad Priodol. Hefyd yn cael ei alw'n Asesiad Rheoliadau Cynefinoedd (HRA). Mae'r AA yn wiriad annibynnol o effeithiau posibl polisïau sy'n cael eu cynnig mewn CRhT gan gyfeirio'n benodol at safleoedd gwarchod natur Ewropeaidd dynodedig (fel ACA, AGA, ac ati)
ATL	Symud y Llinell Ymlaen. Penderfyniad polisi i godi amddiffynfeydd newydd tua'r môr o'r llinell amddiffyn bresennol lle caiff adennill tir sylweddol ei ystyried.
Porthi traeth	Atodi'r gwaddod naturiol ar draeth, trwy ddefnyddio deunydd o rywle arall. Hefyd yn cael ei alw'n adnewyddu / adlwytho / porthi traeth.
Buddiannau (cysylltiedig â mater)	Y gwasanaeth y mae nodwedd yn ei ddarparu. Mewn geiriau eraill, pam fod pobl yn gwerthfawrogi neu'n defnyddio nodwedd. Er enghraifft, gall gwarchodfa natur, yn ogystal â chynorthwyo cadw bioamrywiaeth ac ateb deddfwriaeth genedlaethol, hefyd ddarparu ar gyfer adloniant yn debyg iawn i sut mae swyddogaeth adloniant i ganolfan chwaraeon.
Copa ysgafell	Llwyfandir bron yn llorweddol ar wyneb y traeth neu gefndraeth, a ffurfiwyd wrth ddyddodi deunydd traeth gan effaith y tonnau neu drwy gyfrwng offer mecanyddol fel rhan o gynllun porthi traeth.
BAP	Cynllun Gweithredu ar Fioamrywiaeth. Elfen o ddeddfwriaeth amgylcheddol y DU, yn anelu at gyfoethogi a gwarchod bioamrywiaeth mewn ardaloedd cynefin allweddol.
Dŵr lled hallt	Dŵr croyw'n gymysg â dŵr y môr.
Parth morynnau	Y parth lle mae tonnau sy'n dynesu at y morlin yn dechrau torri, yn nodweddiadol mewn dyfnder dŵr rhwng 5m a 10m.
CCGC	Cyngor Cefn Gwlad Cymru (rhan o Lywodraeth Cynulliad Cymru)
CSG	Grŵp Llywio Cleientiaid. Y CSG yw cynrychiolwyr y cyrff gweithredol allweddol ac ymgynghoreion statudol sy'n ymwneud â rheoli arfordirol ac aberol mewn ardal CRhT. Maent yn darparu swyddogaeth lywio ac arweiniad goruchwyliol i ymgynghorwyr technegol ac yn goruchwylio'n gyffredinol y gweithgareddau ymgynghori a



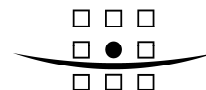
Term	Diffiniad
	chymeradwyo sydd eu hangen yn rhaglen CRhT2.
Gwasgfa arfordirol	Culhau'r parth rhynglanwol wrth i lefel y môr gynyddu a rhwystrau naturiol neu wneud (fel clogwyni gwrthsafol neu forglawdd) yn atal cilio naturiol.
DEFRA	Adran Bwyd, yr Amgylchedd a Materion Gwledig
Canllawiau Trefniadol DEFRA	Canllawiau Trefniadol Cynllun Rheoli Traethlin (CRhT) a gynhyrchwyd gan DEFRA i ddarparu strwythur cyson ledled y wlad ar gyfer cynhyrchu cenedlaethau a ddaw o Gynlluniau Rheoli Traethlin.
Drifft ar i lawr	I gyfeiriad cludiant deunydd traeth ar hyd y glannau at ei gilydd.
Distyll	Y cyfnod pan mae uchder y llanw yn gostwng. Yn aml fe ystyrir ei fod yn golygu'r cerrynt distyll a geir yn ystod y cyfnod hwn.
Ecosystem	Mae'n cyfeirio at gydrannau ffisegol a biolegol cyfunol unrhyw amgylchedd. Ardal o fewn yr amgylchedd naturiol lle mae ffactorau ffisegol (anfiotig) yr amgylchedd, fel creigiau a phridd, yn gweithredu gyda'i gilydd ynghyd ag organebau (biotig) cyd-ddibynnol, fel planhigion ac anifeiliaid, o fewn yr un cynefin..
Cyfoethogi (gwella)	Gwerth nodwedd yn cynyddu.
EIA	Asesu'r Effaith Amgylcheddol. Trefn sy'n rhaid ei dilyn i asesu rhai prosiectau arfaethedig cyn gallu gwneud penderfyniad i fwrw ymlaen. Mae'n golygu casglu, rhoi cyhoeddusrwydd i ac ystyried gwybodaeth amgylcheddol, sy'n cyflawni gofynion asesu Cyfarwyddeb 97/11/EC.
EMF	Fforwm Aelodau Etholedig. Mae'r EMF yn cynnwys aelodau etholedig cynghorau yn ardal y CRhT. Ymgynghorir â hwy ar adegau allweddol o raglen y CRhT. Bydd cais i'r EMF ardystio'r cynllun a ffefrir cyn ymgynghori â'r cyhoedd.
Cyfnod	Tri chyfnod adolygu'r Cynllun Rheoli Traethlin. Y cyfnod cyntaf yw 0-20 mlynedd, yr ail gyfnod yw 20-50 mlynedd a'r trydydd cyfnod yw 50-100 mlynedd.
AAS	Ardal Amgylcheddol Sensitif. Dynodiad anstatudol ar ardal lle mae taliadau rheoli tir arbennig ar gael trwy gytundeb gyda DEFRA i ddarparu arferion amaethu sy'n fuddiol i'r amgylchedd.
Nodwedd	Rhywbeth diriaethol sy'n rhoi gwasanaeth o ryw fath neu'i gilydd i gymdeithas neu, yn fwy syml, sy'n manteisio rhai agweddau ar gymdeithas trwy ei fodolaeth. Fel arfer bydd hyn o leoliad daearyddol penodol ac yn benodol i'r CRhT.
Cyrhaeddiad	Pellter chwythu'r gwynt i gynhyrchu tonnau, hefyd yn dwyn yr enw cyrch. (po fwyaf y cyrhaeddiad, y mwyaf fydd y tonnau o flaen y gwynt).
Gorlanw	Llanw sy'n codi, rhan o'r cylch llanwol rhwng distyll a'r penllanw nesaf.
Parth Llifogydd	Ardal ddaearyddol a ddynodwyd yn swyddogol fel un lle gallai fod difrod llifogydd. Mae Asiantaeth yr Amgylchedd yn defnyddio Parth Llifogydd 2 a Pharth Llifogydd 3.
Blaendraeth	Y parth rhynglanwol islaw lefel uchaf y llanw ac uwchlaw lefel isaf y llanw.
Geomorffoleg / Morffoleg	Cangen daearyddiaeth ffisegol / daeareg sy'n trin ffurf y Ddaear, ffurfwedd gyffredinol ei harwyneb, dosbarthiad y tir, dŵr, ac ati.
GIS	System Gwybodaeth Ddaearyddol. Cronfa ddata o wybodaeth gyda



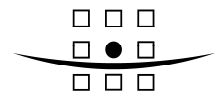
Term	Diffiniad
	thuedd ddaearyddol, fel arfer gyda system weledol gysylltiedig.
Grwyn	Adeiledd cul, yn groes i'r lan yn fras, a godir i leihau cerhyntau'r glannau, a/neu i ddal a chadw deunydd traeth. Mae'r rhan fwyaf o rwynau o bren neu graig, ac yn ymestyn o forglawdd, neu'r cefndraeth, ymhell i'r blaendraeth ac ymhellach fyth o'r lan ar adegau.
HTL	Cadw'r Llinell. Penderfyniad polisi i gadw neu wella faint o amddiffyniad sy'n cael ei ddarparu gan amddiffynfeydd neu forlin naturiol.
Arfordir Treftadaeth	Dynodiad anstatudol y Comisiwn Cefn Gwlad ar gyfer arfordiroedd o ansawdd olygfaol, eu natur annatblygedig yn bennaf a'u diddordeb arbennig o ran bywyd gwyllt a hanes. Bydd awdurdodau lleol yn cynorthwyo rheoli Arfordiroedd Treftadaeth, yn aml gyda swyddogion Arfordir Treftadaeth.
Integredig	Dull sy'n ceisio ystyried holl faterion a buddiannau. Wrth gymryd yr agwedd hon, mae rheoli un mater yn ychwanegu gwerth at gaiff mater arall ei drin.
GNL	Gwarchodfa Natur Leol. Dynodiad statudol ar gyfer safleoedd a sefydlwyd gan awdurdodau lleol ar ôl ymgynghori â Chyngor Cefn Gwlad Cymru. Yn gyffredinol mae'r safleoedd hyn o arwyddocâd lleol ac maent hefyd yn darparu cyfleoedd pwysig ar gyfer mwynhad, adloniant a dehongliad y cyhoedd.
Cynnal	Peidio â chaniatáu i werth nodwedd ddirywio.
MA	Ardal Reoli. Casgliad o Unedau Polisi sy'n gyd-ddibynnol ac y dylid eu rheoli ar y cyd felly.
MDSF	Fframwaith Cynorthwyo Modelu a Phenderfynu. Offeryn cyfrifiadurol cysylltiedig â mapiau sy'n cael ei ddefnyddio i fesur gwerth asedau sydd mewn perygl llifogydd neu erydiad.
Lefel môr cymedrig	Lefel y môr ar gyfartaledd dros gyfnod o ryw 12 mis, gan ystyried holl effeithiau llanwol ond ac eithrio ymchwydd oherwydd effeithiau meteorolegol. Yn y tymor hwy gall amrywiad ddigwydd yn hawdd yn lefel cymedrig y môr.
MHW	Penllanw Cymedrig. Cyfartaledd holl benllanwau a fesurwyd dros gyfnod digon hir.
MLW	Trai Cymedrig. Cyfartaledd holl ddistylliau a fesurwyd dros gyfnod digon hir.
MR	Adlinio Rheoledig. Penderfyniad polisi i reoli'r prosesau arfordirol i symud ffurfwedd 'naturiol' y morlin, naill ai tua'r môr neu tua'r tir, er mwyn creu sefyllfa'r draethlin fydd yn gynaliadwy yn y dyfodol
Natura 2000	Rhwydwaith Ewropeaidd o safleoedd gwarchodedig sy'n cynrychioli ardaloedd o'r gwerth uchaf i gynefinoedd naturiol a rhywogaethau planhigion ac anifeiliaid sy'n brin, mewn perygl neu'n agored i niwed yn y Gymuned Ewropeaidd.
NAI	Dim Ymyriad Gweithredol. Penderfyniad polisi i beidio â buddsoddi mewn darparu neu gynnal amddiffynfeydd neu forlin naturiol.
Rhaglen Dulliau Newydd	Rhaglen Dulliau Newydd - Rhaglen Llywodraeth Cynulliad Cymru ar gyfer Rheoli Perygl Llifogydd ac Arfordirol yng Nghymru. Yn dilyn adolygiad Pitt yn 2008, bwriad y rhaglen hon yw cynorthwyo hyrwyddo newid yn sut mae Cymru'n rheoli perygl llifogydd ac



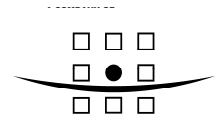
Term	Diffiniad
	arfordirol trwy symud i ddull mwy cyfannol o reoli risg.
GNG	Gwarchodfa Natur Genedlaethol. Dynodiad statudol Cyngor Cefn Gwlad Cymru. Mae'r rhain yn cynrychioli rhai o'r ecosystemau naturiol a lled-naturiol pwysicaf ym Mhrydain ac yn cael eu rheoli i warchod gwerth cadwraeth y cynefinoedd sydd arnynt.
Amcan	Cyflwr y byddai'n dda ei gyrraedd yn y dyfodol. Caiff amcan ei bennu, trwy ymgynghori â phobl allweddol, i hybu dod i benderfyniad ar y mater neu amrywiaeth o faterion.
Parth alltraeth	Y parth tu hwnt i'r parth ger y lan lle daw symudiad gwaddod oherwydd y tonnau'n unig i ben i bob diben a lle daeth dylanwad gwely'r môr ar effaith y tonnau'n fach mewn cymhariaeth ag effaith y gwynt.
Polisi	Yn y cyd-destun hwn, mae "polisi" yn cyfeirio at ddewisiadau cyffredinol rheoli traethlin (Dim Ymyriad Gweithredol, Cadw'r Llinell Amddiffyn Bresennol, Adlinio Rheoledig, Symud y Llinell Amddiffyn Bresennol yn Ôl neu Ymlaen, a Chadw'r Llinell Enciliedig).
PDZ	Parth Datblygu Polisi. Darn o forlin a ddiffiniwyd at ddiben asesu holl faterion a rhyngweithiadau ar gyfer archwilio a datblygu senarios rheoli. Caiff y parthau hyn eu defnyddio'n unig wrth ddatblygu polisi. Yna caiff Unedau Polisi ac Ardaloedd Rheoli eu defnyddio i ddiffinio'r polisïau'n derfynol a rheoli'r arfordir.
Senario Polisi	Cyfuniad o bolisïau a ddewiswyd gyferbyn â'r amrywiol amcanion nodwedd / budd ar gyfer blaen cyfan y CRhT.
Unedau Polisi	Darnau o forlin y diffiniwyd polisi rheoli amddiffyniad yr arfordir arbennig ar eu cyfer. Yna caiff y rhain eu grwpio'n Ardaloedd Rheoli at ddibenion rheoli.
PV	Gwerth Presennol. Gwerth ffrwd o fuddiannau neu gostau wedi'i disgowntio'n ôl i heddiw. Ar gyfer y CRhT hwn y ffactorau disgownt a defnyddiwyd yw'r diweddaraf sy'n cael eu darparu gan DEFRA ar gyfer asesu cynlluniau, h.y. 3.5% ym mlynnyddoedd 0-30, 3.0% ym mlynnyddoedd 31-75, a 2.5% wedi hynny.
Ramsar	Dynodwyd dan y "Confensiwn ar Wlyptiroedd o Bwys Rhyngwladol yn Enwedig fel Cynefin Adar Dŵr" a lofnodwyd yn Ramsar yn 1971. Amcan y dynodiad hwn yw atal ymyrryd ar, a cholli, tiroedd gwlybion cynyddol.
RIGS	Safleoedd Daearegol / Geomorffolegol Pwysig yn Rhanbarthol. Dynodiad anstatudol sy'n cael eu nodi trwy feini prawf a ddatblygwyd yn lleol a'r manau pwysicaf ar hyn o bryd ar gyfer daeareg a geomorffoleg oddi allan i dir sy'n cael ei warchod yn statudol fel SoDdGA.
ACA	Ardal Cadwraeth Arbennig. Bwriad y dynodiad hwn yw gwarchod cynefinoedd neu rywogaethau o bwysigrwydd Ewropeaidd a gall gynnwys Ardaloedd Morol. Caiff ACA eu dynodi dan Gyfarwyddeb Cynefinoedd y CE (92/43EEC) a byddant yn ffurfio rhan o'r rhwydwaith safleoedd Natura 2000. Caiff holl safleoedd ACA eu gwarchod hefyd fel SoDdGA, heblaw'r rhai yn yr amgylchedd morol islaw'r Trai Cymedrig (MLW).
SAM	Henebion Rhestredig. Dynodiad statudol dan Ddeddf Henebion a Mannau Archaeolegol 1979. Mae'r Ddeddf hon, yn adeiladu ar



Term	Diffiniad
	ddeddfwriaeth yn dyddio'n ôl i 1882, yn darparu ar gyfer gwarchod safleoedd archeolegol sy'n bwysig yn genedlaethol yn statudol fel Henebion Rhestredig.
SEA	Asesiad Amgylcheddol Strategol. Yn nhermau CRhT mae Asesiad Amgylcheddol Strategol yn archwiliad annibynnol o broses y CRhT a'r polisïau sy'n cael eu cynnig ynddo. Mae SEA yn asesu effeithiau polisïau gyferbyn â chyfres o themâu amgylcheddol.
Ôl-bellter	Pellter penodedig nodwedd arfordirol tua'r tir (e.e. llinell amddiffynfeydd presennol).
ATA	Ardal Tirwedd Arbennig. Dynodiad anstatudol, gan awdurdodau lleol fel arfer, bod gan ardal pwysigwydd tirwedd strategol.
SMA	Ardal Forol Sensitif. Dynodiad anstatudol ar fannau o gwmpas yr arfordir sy'n bwysig yn genedlaethol ac sydd angen agwedd wylidwrus a manwl at reoli. Cânt eu dynodi gan Gyngor Cefn Gwlad Cymru am eu poblogaethau dyfnforol pwysig, ardaloedd silio neu feithrinfeydd pysgod, cymunedau rhynglanwol bregus, neu ardaloedd magu, bwydo a chlwydo adar a mamolion y môr.
CRhT	Cynllun Rheoli Traethlin. Cynllun anstatudol sy'n darparu asesiad ar raddfa fawr o'r peryglon cysylltiedig â phrosesau arfordirol ac sy'n cyflwyno fframwaith polisi i leihau'r peryglon hyn i bobl a'r amgylchedd datblygedig, hanesyddol a naturiol mewn ffordd gynaliadwy.
SNCI	Safle o Bwysigwydd Gwarchod Natur. Dynodiad anstatudol sy'n cael ei ddiffinio gan yr Ymddiriedolaethau Bywyd Gwyllt ac Awdurdodau Lleol fel safleoedd o ddiddordeb lleol gwarchod natur. Maent yn ffurfio rhan annatod o ddatblygiad polisïau cynllunio cysylltiedig â materion gwarchod natur.
AGA	Ardaloedd Gwarchodaeth Arbennig. Dynodiad statudol ar safleoedd pwysig yn rhyngwladol, a luniwyd i sefydlu rhwydwaith o ardaloedd adar gwarchodedig.
SoDdGA	Safleoedd o Ddiddordeb Gwyddonol Arbennig. Dynodiad statudol gan Gyngor Cefn Gwlad Cymru yn cynrychioli rhai o enghreifftiau gorau nodweddion naturiol Prydain gan gynnwys planhigion, anifeiliaid, a daeareg.
Ymchwydd Storm	Cynnydd yn uchder y môr oherwydd dŵr yn pentyrru yn erbyn arfordir dan rym cryf gwyntoedd tua'r tir fel y rhai sy'n cyd-fynd â chorwynt neu storm gref arall. Gall gostyngiad yn y gwasgedd atmosfferig gyfrannu at ymchwydd.
Cynnal	Mae'n cyfeirio at ryw swyddogaeth o nodwedd. Gall nodwedd newid, ond nid yw'r swyddogaeth yn cael ei methu.
Ymchwydd (tonnau)	Tonnau a gynhyrchwyd gan y gwynt o bell. Yn nodweddiadol mae ymchwydd yn dangos cyfnod hwy a mwy rheolaidd gyda chopaon hwy na thonnau a gynhyrchwyd yn lleol.
Prism Llanwol	Cyfaint y dŵr mewn aber rhwng lefel penllanw a thrai, yn cael ei gymryd yn nodweddiadol ar gyfer llanwau mawr cymedrig.
Llanw	Y cynnydd a gostyngiad cyfnodol yn lefel y dŵr mewn cefnforoedd a moroedd o ganlyniad i atyniad disgrychol yr haul a'r lleud.
Topograffi	Ffurfwedd arwyneb gan gynnwys ei dirwedd a sefyllfa ei nodweddion naturiol a gwneud.



Term	Diffiniad
Tresmasiad	Symudiad y draethlin tua'r tir mewn ymateb i gynnydd yn lefel cymharol y môr.
Croesddrift	Y cyfeiriad i'r gwrthwyneb i brif gyfeiriad symudiad deunydd traeth ar hyd y glannau.
VMCA	Ardaloedd Cadwraeth Forol Wirfoddol. Dynodiad statudol i warchod pwysigrwydd cadwraeth forol safle a bod yn ganolbwynt i gyswllt, cydweithrediad ac addysg ar gyfer amgylchedd morol cynaliadwy.
LICC	Llywodraeth Cynulliad Cymru
WFD	Y Gyfarwydddeb Fframwaith Dŵr. Deddfwriaeth Ewropeaidd sy'n ceisio gwella ansawdd cyrff dŵr croyw ac arfordirol fel ei gilydd.
Cyfeiriad Tonnau	Cyfeiriad lledaenu ynni tonnau ar gyfartaledd o'i gymharu â'r gogledd cywir.
Plygiant Tonnau	Proses lle mae cyfeiriad dynesu ton yn newid wrth iddi symud i ddŵr bas.
WPM	Gyda Rheoli Presennol. Yn y bôn mae senario WPM yn disgrifio'r gyfundrefn reoli bresennol sy'n bodoli ar flaen penodol. Mae senario WPM yn tybio y bydd amddiffynfeydd yn cael eu cynnal yn eu sefyllfa bresennol ac y bydd arferion rheoli eraill, e.e. porthi traethau, yn parhau fel y maent ar hyn o bryd.



CYDNABYDDIAETH

Mae Royal Haskoning yn cydnabod cyfraniad ei is-ymgyngorwyr ABP Marine Environmental Research Ltd (ABPMer) a baratôdd Asesiad yr Aberoedd (cyfeiriwch at Atodiad F).

Mae Royal Haskoning yn cydnabod cyfraniad Coastal Engineering UK Ltd

1 CYFLWYNIAD



CYNNWYS

Tudalen

1	CYFLWYNIAD	1
1.1	Y Cynllun Rheoli Traethlin	1
1.1.1	Egwyddorion CRhT	6
1.1.2	Amcanion Proses CRhT	7
1.1.3	Polisiâu	8
1.2	Strwythur y CRhT	11
1.2.1	Strwythur Adroddiadau'r CRhT	11
1.2.2	Yr Atodiadau Cynorthwyol	12
1.2.3	GIS a Chronfeydd Data	13
1.3	Proses Ddatblygu'r Cynllun	14
1.3.1	Yr Angen am Adolygiad	14
1.3.2	Trefn Adolygu a Datblygu	15

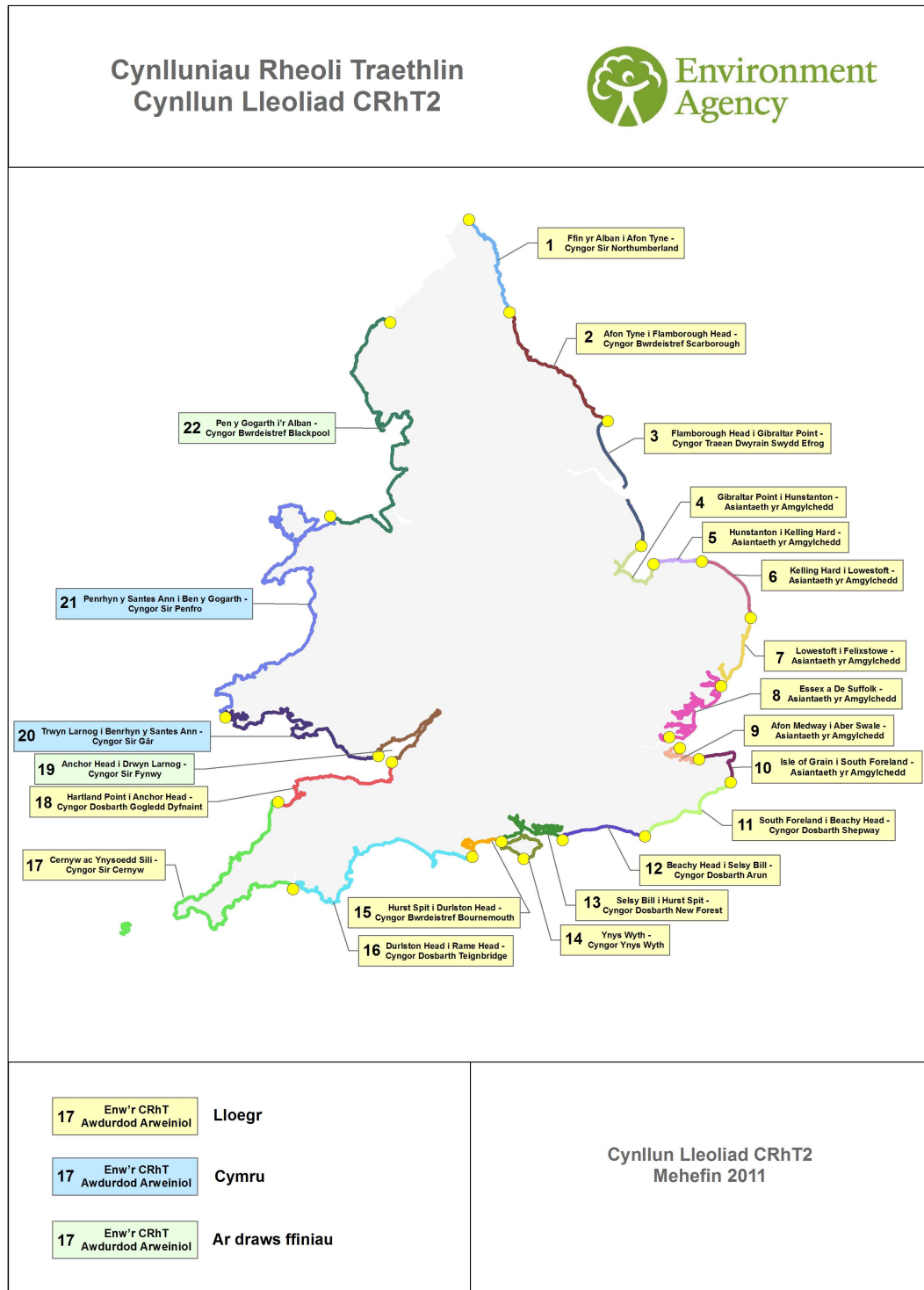
1 CYFLWYNIAD

1.1 Y Cynllun Rheoli Traethlin

Y dyddiad sylfaenol ar gyfer y Cynllun Rheoli Traethlin hwn yw 2010.

Asesiad ar raddfa fawr o'r peryglon cysylltiedig â datblygiad yr arfordir yw Cynllun Rheoli Traethlin (CRhT) ac mae'n cyflwyno fframwaith polisi ar gyfer rhoi sylw mewn ffordd gynaliadwy i'r peryglon hyn i bobl a'r amgylchedd datblygedig, hanesyddol a naturiol. Wrth wneud hynny, mae CRhT yn ddogfen lefel uchel sy'n ffurfio rhan bwysig o strategaeth Llywodraeth Cynulliad Cymru (LICC) ar amddiffyn rhag llifogydd a gwarchod yr arfordir. Y canllawiau a gyhoeddwyd gan Adran yr Amgylchedd, Bwyd a Materion Gwledig (DEFRA) (DEFRA, 2006) sy'n ffurfio'r sail i baratoi CRhT yng Nghymru. Dehonglwyd y canllawiau hyn yng ngoleuni polisïau Llywodraeth Cynulliad Cymru a gyhoeddwyd gan y Gweinidog ym mis Gorffennaf 2007 dan y Rhaglen Dulliau Newydd. (Cyfarwyddyd LICC 2007) ond sy'n dal i gyd-fynd â chanllawiau CRhT DEFRA. Caiff lleoliadau'r gwahanol CRhT o gwmpas arfordir Cymru a Lloegr eu dangos yn Ffigur 1.1.

Ffigur 1.1: Trosolwg Strategol Asiantaeth yr Amgylchedd o CRhT Ail Genhedlaeth
<http://www.defra.gov.uk/environment/flooding/documents/who/cgsmp2.pdf>



Mae'r cynllun yn rhoi asesiad bras o'r peryglon hyn ond hefyd mae'n rhoi cyngor eithaf penodol i awdurdodau gweithredu wrth iddynt reoli amddiffynfeydd. Trwy hyn, a thrwy nodi materion sy'n cwmpasu sbectrwm eang o fuddiannau arfordirol, mae'r CRhT yn cefnogi nodau'r Llywodraeth, ar sail strategaeth DEFRA "Gwneud Lle i Ddŵr" (DEFRA 2005):

- Lleihau bygythiad llifogydd ac erydiad arfordirol i bobl a'u heiddo; a
- Dod â'r budd amgylcheddol, cymdeithasol ac economaidd mwyaf, sy'n cyd-fynd ag egwyddorion datblygu cynaliadwy'r Llywodraeth.

Wrth ddatblygu'r CRhT, caiff nodau Rhaglen Dulliau Newydd Llywodraeth Cynulliad Cymru (2007) o leihau peryglon eu hystyried hefyd:

- Annog darparu cyfundrefnau rhybuddio rhag llifogydd sy'n ddigonol a chost-effeithiol;
- Annog darparu mesurau digonol i amddiffyn rhag llifogydd a gwarchod yr arfordir sy'n gadarn a chynaliadwy'n dechnegol, yn amgylcheddol ac yn economaidd;
- Annog rhag datblygu amhriodol mewn ardaloedd lle mae perygl llifogydd neu erydiad arfordirol;
- Diwygio Cyfrol 3 Canllawiau Gwerthuso Prosiectau Gwarchod rhag Llifogydd ac Amddiffyn yr Arfordir – Arfarniad Economaidd i adlewyrchu'r ffaith y dylai cyfiawnhad dros y buddsoddiad cyhoeddus fod ar sail ystyried buddiannau holl ddewisiadau, mesuradwy ac anfesuradwy, gan roi sylw arbennig i'r effeithiau ar bobl, sy'n cael ei ystyried wrth bwysu a mesur dewisiadau a'r broses ddethol.

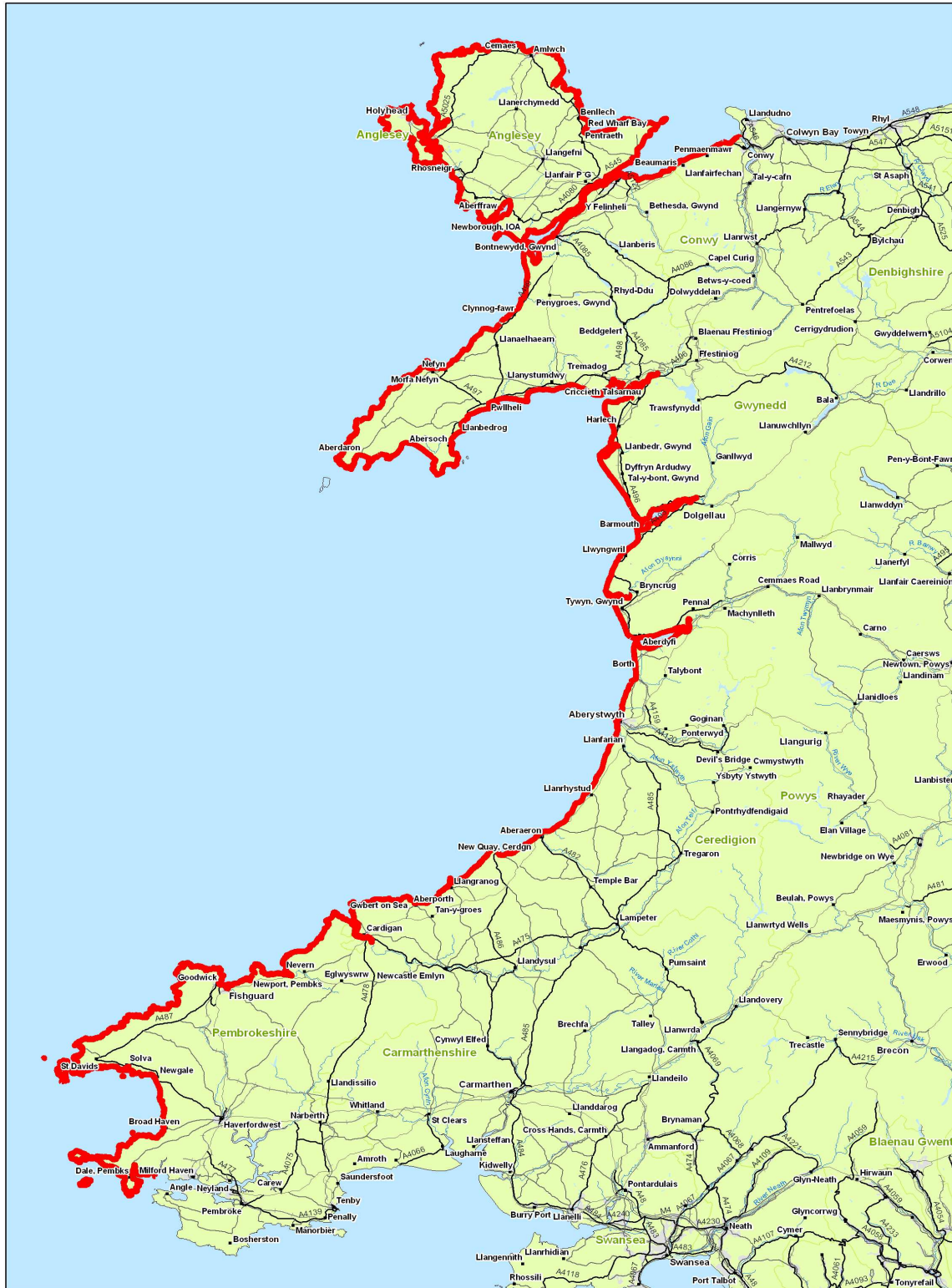
Yn ystod datblygiad CRhT Gorllewin Cymru, bu deddfiadau eraill sy'n dylanwadu'n sylweddol ar reoli perygl llifogydd ac erydiad arfordirol ac agweddau eraill ar reoli'r arfordir. Mae'r rhain yn cynnwys:

- Deddf y Môr a Mynediad i'r Arfordir (2009); a
- Deddf Rheoli Llifogydd a Dŵr (2010).

Mae Llywodraeth Cymru hefyd wedi bod yn datblygu ei Strategaeth Genedlaethol ar reoli perygl llifogydd ac erydiad arfordirol ochr yn ochr â'r Deddfau uchod.

Pan oedd hynny'n briodol fe ystyriodd CRhT Gorllewin Cymru'r datblygiadau hyn, ynghyd â gwybodaeth arall a ddatblygwyd yn ystod proses y CRhT.

Mae dogfen hon CRhT2, a ddatblygwyd ar ran Cyngor Sir Penfro, Cyngor Sir Ceredigion, Cyngor Gwynedd, Cyngor Sir Ynys Môn, Cyngor Sir Powys, Cyngor Bwrdeistref Sirol Conwy ac Asiantaeth yr Amgylchedd Cymru; a Grŵp Llywio'r Cleient (CSG) cynorthwyol yn cynnwys Cyngor Cefn Gwlad Cymru, Network Rail, Awdurdod Parc Cenedlaethol Arfordir Penfro, Awdurdod Parc Cenedlaethol Eryri, yn cyflwyno canlyniadau adolygiad cyntaf CRhT gwreiddiol ar gyfer yr arfordir yn ymestyn o Benrhyn y Santes Ann i'r Gogarth, gan gynnwys Ynys Môn (Ffigur 1.1). Mae'r CRhT2 hwn yn crynhoi gwybodaeth o'r CRhT gwreiddiol ar gyfer is-gelloedd 8d (rhan), 9a, 9b, 10a, 10b a 10c a strategaethau ac astudiaethau dilynol.



Ffigur 1.2: Morlin CRhT o Benrhyn y Santes Ann i'r Gogarth

1.1.1 Egwyddorion CRhT

Dogfen bolisi anstatudol yw'r CRhT ar gyfer cynllunio rheoli amddiffyniad yr arfordir. Mae'n ystyried canllawiau cynllunio a gofynion deddfwriaethol eraill sy'n bodoli, a'r bwriad yw ysbrydoli cynllunio strategol ehangach. Nid yw'n pennu polisi ar unrhyw beth heblaw rheoli perygl llifogydd ac erydiad arfordirol. Fodd bynnag, o'r safbwynt hwn, ei nod yw rhoi cyd-destun i benderfyniadau rheoli mewn sectorau eraill o reoli'r arfordir, a'u canlyniadau. Yn dilyn mabwysiadu'r CRhT, bydd yr awdurdodau gweithredu'n datblygu astudiaethau strategaeth neu'n hwyluso cynlluniau lleol sy'n nodi sut fydd y cynllun yn cael ei weithredu. Byddai hyn yn cael ei gyfuno â chynlluniau eraill ar gyfer materion rheoli ehangach a byddai'r CRhT yn cael ei ystyried o fewn y broses gynllunio statudol.

Mae'r CRhT yn hyrwyddo polisiau rheoli ar gyfer morlin ymlaen i'r 22^{ain} Ganrif sy'n cyflawni amcanion hirdymor heb ymrwmo i amddiffyn anghynaliadwy. Fodd bynnag, rhaid derbyn na fydd newidiadau ar raddfa eang i arferion rheoli presennol efallai'n briodol yn y byrdymor iawn oherwydd amcanion presennol a'r hyn sy'n dderbyniol heddiw. O ganlyniad, mae'r CRhT yn rhoi llinell amser ar gyfer newid amcanion, polisi a rheolaeth; h.y. 'map' i wneuthurwyr penderfyniadau ei ddilyn wrth symud o'r sefyllfa bresennol tuag at y dyfodol. Wrth gyflwyno'r agwedd at reolaeth, mae'r CRhT yn gorfod bod yn ymarferol ynghylch yr hyn sy'n debygol o gael ei gyllido. Nid oes modd cyflawni rhai o'r amcanion gwreiddiol naill ai oherwydd materion cyllido neu oherwydd y byddai gwneud hynny'n arwain at broblemau cynnal amddiffynfeydd yn y dyfodol. Mewn ardaloedd o'r fath, mae'r CRhT yn tynnu sylw at hyn. Mewn cylchoedd eraill mae'n cael ei dderbyn y bydd cyllid i weithredu'r cynllun yn dibynnu ar beirianwaith cyllido sy'n mynd y tu hwnt i grantiau sydd ar gael yn unig at ddibenion rheoli perygl llifogydd ac erydiad arfordirol.

Cwblhawyd y CRhT cyntaf ar gyfer Gorllewin Cymru ar ddechrau'r ganrif. Ers hynny, gwnaed astudiaethau strategaeth manylach dros ddarnau mawr o'r morlin ac mae'r rhain, ynghyd ag ymchwil academiaidd ac arolygu gan yr awdurdodau cyfrifol, wedi gwella ein dealltwriaeth o sut mae'r arfordir yn ymddwyn. Yn ogystal, dysgwyd llawer o wersi mewn perthynas â sut ddylid cynnal y CRhT ac, yn wir, sut ddylem fod yn edrych ar reoli'r draethlin. Gwnaeth DEFRA (2001, 2003) adolygiad o ganlyniadau CRhT1, gan ystyried eu cryfderau a gwendidau. Arweiniodd hyn at ganllawiau diwygiedig. Targedwyd peth o'r canllawiau hyn ar gael mwy o gysondeb yn yr asesiadau a chyflwyniad y cynlluniau, ond nodwyd materion mwy sylfaenol, y bydd hwn ac CRhT2 eraill yn gorfod rhoi sylw iddynt.

Un mater arwyddocaol yw amhriodoldeb rhai polisiau a fyddai, o'u profi'n fanylach gyda golwg ar eu gweithredu, wedi bod yn annerbyniol neu'n amhosibl eu cyfiawnhau; naill ai o ran economeg neu o safbwynt gofynion cymunedau o'r arfordir. Felly, mae'n bwysig bod y CRhT yn ymarferol, o dderbyn deddfwriaeth a chyfyngiadau hysbys. Ni fydd unrhyw werth mewn cynllun hirdymor sydd â pholisiau'n cael eu hybu gan wleidyddiaeth fyrdymor neu waith sy'n profi'n niweidiol o'i ystyried ymhen amryw ddegawdau.

I'r un graddau, rhaid i'r cynllun hefyd aros yn ddigon hyblyg i addasu i newidiadau mewn deddfwriaeth, gwleidyddiaeth ac agweddau cymdeithasol. Felly, mae'r cynllun yn ystyried amcanion, pennu polisi a gofynion rheoli ar gyfer tri phrif gyfnod; o'r presennol, tymor canolig a hirdymor, yn cyfateb yn fras i gyfnodau o 0 i 20 mlynedd, 20 i 50 mlynedd a 50 i 100 mlynedd yn eu tro. Mae angen bod â gweledigaeth hirdymor gynaliadwy, all newid gyda threigl amser, ond rhaid i'r CRhT ddangos nad yw penderfyniadau amddiffyn sy'n cael eu gwneud heddiw'n niweidiol i gyflawni'r weledigaeth honno.

Mae'r cynllun hwn yn cwmpasu ardal o werth amgylcheddol sylweddol, ond lle mae hanes cryf o anheddiad dynol a defnydd presennol hefyd. Nid yw'r defnyddiau a buddiannau hyn yn hanfodol groes i'w gilydd. Mewn gwirionedd, yr atyniad naturiol, ynghyd â defnydd hanesyddol yr arfordir, sy'n gwneud gwerth yr ardal hon yn wahanol a sylweddol i bobl heddiw. Felly, tra bo modd pennu amcanion neu nodau craidd unigol mewn perthynas â phob agwedd benodol ar yr ardal ac, yn wir, caiff hynny ei wneud, rhaid i CRhT2 fod â'r nod o ddatblygu polisi lle nad yw'r amcanion penodol hyn yn gwrthdaro, hyd y bo modd. Yr egwyddor wrth wraidd datblygu'r cynllun fu ystyried amgylchiadau penodol amrywiol rannau'r arfordir a cheisio cael y budd mwyaf i gyfanrwydd cymunedau arfordirol mewn ardal trwy'r ddealltwriaeth hon.

Mae'r rhestr ganlynol o egwyddorion yn adlewyrchu dyheadau holl randdeiliaid. Mae'r rhain yn cael eu defnyddio ynghyd ag amcanion rhanddeiliaid a nodwyd ar gyfer pob darn o'r arfordir ac maent yn cynorthwyo datblygu polisi a nodi amcanion penodol. Datblygwyd yr amcanion hyn trwy ymgynghori â CSG, Fforwm Aelodau Etholedig (EMF) a rhanddeiliaid allweddol, a chânt eu cyflwyno fel cydamcanion ar gyfer pob ardal. Mae'n bwysig nodi y daw'r rhain o'r gwerthoedd a roddodd rhanddeiliaid ar y materion a nodwydion ymhob ardal. Felly, mae rhai o'r amcanion hyn yn gwrthdaro ag eraill. Oherwydd hyn, ni fydd y CRhT yn gallu cyflawni pob un o'r amcanion hyn. Dylid nodi na chyflwynwyd yr egwyddorion hyn mewn unrhyw drefn arbennig.

- Cyfrannu at gymunedau a datblygiad cynaliadwy.
- Lleihau dibyniaeth ar amddiffyn a chynyddu gwydnwch cymunedau.
- Cefnogi agwedd gyfannol at gynllunio gofodol, yn arbennig trwy dderbyn y cydberthynas rhwng:
 - Canolfannau datblygiad a chymunedau oddi amgylch.
 - Gweithgaredd dynol a'r amgylchedd naturiol a hanesyddol fel rhywbeth hanfodol i hunaniaeth, ffyniant a bywiogrwydd cymunedol a'i arwyddocâd i dwristiaeth ac adfywiad economaidd.
- Cynnal a chefnogi prif ganolfannau gweithgarwch economaidd.
- Cynnal bywiogrwydd a chynorthwyo addasu anheddau llai.
- Osgoi niweidio a manteisio ar bob cyfle i gyfoethogi'r amgylchedd naturiol.
- Cefnogi'r etifeddiaeth ddiwylliannol a defnyddio'r Gymraeg.
- Cynnal neu wella'r dirwedd o safon.
- Cynnal hygyrchedd cynaliadwy o ran cysylltedd cenedlaethol a rhanbarthol.

1.1.2 Amcanion Proses CRhT

Bydd amcanion CRhT2 Gorllewin Cymru, a seiliwyd ar Ganllawiau Cynllun Rheoli Traethlin Cyfrol 1: Nodau a Gofynion (DEFRA, 2006a), yn ceisio gwneud y canlynol:

- Cyflwyno peryglon, o lifogydd ac erydiad, i bobl a'r amgylchedd datblygedig, hanesyddol a naturiol yn ardal astudiaeth CRhT2;
- Gweld cyfleoedd i gynnal a gwella'r amgylchedd trwy reoli'r peryglon oherwydd llifogydd ac erydiad arfordirol;
- Nodi'r polisiâu dewisol ar reoli peryglon oherwydd llifogydd ac erydiad dros y ganrifi nesaf;
- Nodi canlyniadau rhoi'r polisiâu dewisol ar waith;
- Cyflwyno gweithdrefnau ar gyfer arolygu pa mor effeithiol yw'r polisiâu hyn;
- Hysbysu eraill fel bod defnydd tir, cynllunio a datblygu'r draethlin yn y dyfodol yn ystyried y perygl a'r polisiâu dewisol;

- Annog rhag datblygu amhriodol mewn ardaloedd lle mae'r peryglon llifogydd ac erydiad yn fawr; a hefyd
- Cydymffurfio â deddfwriaeth ryngwladol a chenedlaethol gwarchod natur a cheisio cyflawni'r amcanion bioamrywiaeth.

Yn ogystal, nododd Llywodraeth Cynulliad Cymru ddehongliad ychwanegol o nodau CRhT2, sef:

- Annog darparu cyfundrefnau rhybuddio rhag llifogydd sy'n ddigonol a chost-effeithiol; ac
- Annog darparu mesurau digonol i amddiffyn rhag llifogydd a gwarchod yr arfordir sy'n gadarn a chynaliadwy'n dechnegol, yn amgylcheddol ac yn economaidd;

1.1.3 Polisïau

Mae'r Cynllun Rheoli Traethlin yn ceisio darparu'r cynllun gorau posibl, un sy'n dod â chynaliadwyedd cytbwys, h.y. mae angen iddo ystyried pobl, natur a gwirioneddau hanesyddol ac economaidd-gymdeithasol. Proses y CRhT2 yw un o adolygu'r polisïau a ddatblygwyd dan CRhT1; felly, nid yw'r broses yn dechrau o'r dechrau. Fodd bynnag, mae hyn yn golygu amau'r polisïau dechreuol hyn; yn arbennig ystyried y goblygiadau dros y gorwel 100 mlynedd. Egwyddor arweiniol, felly, yw bod angen i CRhT2 ddiffinio cynllun cynaliadwy hirdymor. Mae'r cynllun hwn yn cynrychioli'r weledigaeth hirdymor, gan ystyried y rhyngweithiadau a goblygiadau ar draws ardal gyfan y CRhT. Caiff y cynllun dewisol hwn ei gyflawni trwy ddatblygu polisïau ar gyfer ardaloedd unigol dros amserlenni gwahanol.

Y polisïau cyffredinol rheoli traethlin sy'n cyflawni'r cynllun, ac a ystyriwyd, yw'r rhai a ddiffiniwyd gan DEFRA; sy'n cael eu cynrychioli gan y datganiadau:

- **Dim Ymyriad Gweithredol (NAI):** lle nad oes unrhyw fuddsoddi mewn amddiffynfeydd na gweithrediadau ar yr arfordir
- **Cadw'r Llinell (HTL):** trwy gynnal neu newid safon yr amddiffyniad. Dylai'r polisi hwn gwmpasu'r sefyllfaoedd hynny lle mae gwaith neu gamau gweithredu'n cael eu gwneud o flaen yr amddiffynfeydd presennol (fel ychwanegu at draeth, ailadeiladu troed adeiledd, adeiladu morgloddiau alltraeth ac ati) i wella neu gynnal safon yr amddiffyniad sy'n cael ei ddarparu gan y llinell amddiffyn bresennol.
- **Adlinio Rheoledig (MR):** trwy adael i'r draethlin symud yn ôl neu ymlaen, gyda rheolaeth i gadw trefn neu gyfyngu ar y symudiad (fel lleihau erydiad neu adeiladu amddiffynfeydd newydd ar ochr y tir i'r amddiffynfeydd gwreiddiol).
- **Symud y Llinell Ymlaen (ATL):** trwy adeiladu amddiffynfeydd newydd ar ochr y môr i'r amddiffynfeydd gwreiddiol. Dylid cyfyngu ar ddefnyddio'r polisi hwn i'r unedau polisi hynny lle caiff adennill tir sylweddol ei ystyried.

Mae rhagor o wybodaeth isod i eglurhau'r polisïau hyn:

Dim Ymyriad Gweithredol

Datblygodd polisi NAI o ddau gasgliad gwahanol o amgylchiadau. Yn y cyntaf, mae'r CRhT wedi nodi'r angen i adael i'r arfordir ddatblygu'n naturiol. Yn nodweddiadol, efallai fod erydu'r lan yn darparu gwaddod i rannau eraill o'r arfordir ac, felly, gall fod yn bwysig bod yr arfordir yn cael dal i erydu os bydd ymyriad cynaliadwy'n cael ei gyflawni yn

rhywle arall. Pan fo hyn neu ryw amgylchiad tebyg yn berthnasol, caiff hyn ei drafod yn y CRhT. Y sefyllfa arall lle gall polisi ddiffinio NAI godi, yw pan fo'n annhebygol y byddai awdurdodau gweithredu'n rhoi cymorth ariannol ar gyfer amddiffyn. Efallai nad yw cymhareb cost a budd gwaith yn ddigon uchel, neu efallai nad oes cyllid blaenoriaethol. Pan fo hynny'n briodol, mae'r CRhT yn ychwanegu cafeatau i wneud y gwahaniaeth hwn. Nododd y CRhT y gall gwaith gyda chyllid preifat ddal i fod yn dderbyniol ond, fodd bynnag, fe all fod amodau cysylltiedig â hyn fel mynnu nad yw gwaith preifat yn arwain at effeithiau negyddol ar fuddiannau eraill.

Cadw'r Llinell

Bwriad polisi HTL yw cynnal neu wella amddiffynfeydd a gweithgareddau rheoli traethau i amddiffyn rhag llifogydd arfordirol ac erydiad asedau neu nodweddion pwysig ar lan y môr. Gallai asedau o'r fath gynnwys canolfannau datblygiad ac ailddatblygiad, diwydiant a masnach, amaethyddiaeth, ac ati. Gall dull cynnal neu wella'r llinell amddiffyn ystyried addasiadau lleol i linell amddiffynfeydd neu ailgodi adeileddau presennol neu adeiladu amddiffynfeydd newydd, yn dibynnu ar yr amgylchiadau lleol a'r gofynion a nodwyd. Gall gwaith gyda chyllid preifat fod yn dderbyniol, er y gall fod amodau cysylltiedig â hyn fel mynnu nad yw gwaith preifat yn arwain at effeithiau negyddol ar fuddiannau eraill. Pan fo'n berthnasol, mae Drafft y CRhT yn datgan na fyddai unrhyw arian cyhoeddus ar gael i gynnal amddiffynfeydd sydd mewn dwylo preifat, er y gall perchenogion preifat ystyried bod y gwaith yn fforddiadwy. Er yr aseswyd hyfywedd economaidd eang y polisïau arfaethedig yn y CRhT hwn, nid yw polisi arfaethedig o Gadw'r Llinell neu Adlinio Rheoledig yn gwarantu arian cyhoeddus trwy gyllideb Rheoli Perygl Llifogydd ac Erydiad Arfordirol (FCERM) ar gyfer cynnal a chadw neu waith cyfalaf. Hefyd efallai nad yw dewisiadau polisi sy'n cael eu hystyried yn rhai economaidd hyfyw ac nad oes cyllid cenedlaethol blaenoriaethol ar gael trwy gyllideb gyfyngedig FCERM.

Adlinio Rheoledig

Bwriad polisi MR yw naill ai creu neu ganiatáu'r amgylchiadau i'r arfordir symud a/neu gilio. Er enghraifft, mae modd ystyried y polisi hwn ar gyfer materion yn ymwneud â lle i ddal llifogydd, cludo gwaddodion, hyfywedd economaidd (h.y. darnau byrrach o amddiffynfeydd eilaidd), neu am resymau amgylcheddol er mwyn cyflawni'r ymrwymiad cyfreithiol i gynnal maint cynefin bywyd gwyllt arfordirol yn wyneb cynnydd yn lefel y môr, fel creu cynefinoedd rhynglanwol i wneud iawn am wasgfa arfordirol. Fodd bynnag, efallai nad yw'n dechnegol ymarferol neu gynaliadwy cynnal amddiffynfeydd presennol ar y llinell amddiffyn bresennol ac, ar waethaf cynnig amddiffynfeydd eilaidd, y gall gweithredu polisïau MR beri colli neu effeithio er gwaeth ar eiddo, tir amaethyddol, treftadaeth neu asedau eraill, yn dibynnu ar leoliad amddiffynfeydd eilaidd. Gall adlinio rheoledig gymryd amrywiaeth eang o ffurfiau. Mewn rhai ardaloedd gall fod yn ddim mwy na symud amddiffynfeydd yn ôl i leoliad mwy cynaliadwy. Mewn cylchoedd eraill gall olygu bod un darn o'r arfordir yn cael ei sefydlogi, neu hyd yn oed ei dynnu ymlaen, fel bod modd rheoli ardaloedd cyfagos yn fwy naturiol heb golli gwerth. Mewn ardaloedd eraill eto, efallai nad oes unrhyw linell sefydlog resymol i symud iddi ond bod bwriad yn dal i adael i'r arfordir gilio mewn ffordd reoledig. Felly, rhaid darllen polisi Adlinio Rheoledig ar y cyd â thestun y CRhT fel bod modd deall sut mae adlinio i gael ei gyflawni. Ar arfordir Gorllewin Cymru mae nifer o safleoedd lle gellid ystyried adlinio rheoledig ond y byddai datblygiad canlyniadol morfa heli a gwastadeddau llaid rhynglanwol yn peri colli cors bori arfordirol. Nid oes modd peri Adlinio Rheoledig yn y safleoedd hyn cyn creu'r cynefinoedd cydadferol gofynnol yn y gyfraith. Felly, mae angen cynnal amddiffynfeydd presennol nes bydd cynefin cydadferol wedi cael ei greu yn rhywle arall. Cyngor amgylcheddol diweddar yw bod cynefinoedd cors bori arfordirol yn cymryd tua 50 mlynedd i ail-greu yn dibynnu ar nodweddion penodol y safle a'u swyddogaeth, e.e. safleoedd clwydo a phorthi. Bydd gofyn astudiaethau manylach

ychwanegol i gadarnhau rheoli'r safleoedd hyn yn y dyfodol oherwydd ansicrwydd neu amseriad adlinio.

Symud y Llinell Ymlaen:

Mae modd mabwysiadu polisi ATL lle byddai symud y draethlin ymlaen yn cynorthwyo creu sefyllfa amddiffynnol fwy cadarn ac yn rhoi cyfle ychwanegol i gael mwy o led rhynglanwol a/neu adennill tir.

Mae hyn yn diffinio faint o fanylion sydd ar y CRhT eu hangen. Fodd bynnag, wrth ddatblygu'r polisiâu cyffredinol hyn mae gofyniad sylfaenol hefyd i ddatgan bwriad y polisi fel mai'r bwriad, nid y diffiniadau a roddwyd uchod, sy'n hybu rheolaeth yn y dyfodol. Mae hwn yn gyd-destun pwysig mewn perthynas â diffiniadau polisi ac o ran y cyfnodau y mae'r polisi'n berthnasol iddynt.

O ran y cyntaf, caiff y diffiniadau uchod eu gweld fel rhai cymharol gyffredinol oherwydd bod rhaid ystyried yr amgylchiadau penodol ymhob rhan o'r arfordir. Yn arbennig:

- Mewn perthynas â Chadw'r Llinell ac Adlinio Rheoledig, mae'r CRhT yn y bôn yn edrych ar adeiledd a defnydd yr arfordir, yn hytrach nag edrych yn benodol ar unrhyw safon o amddiffyniad. Gall hyn arwain at sefyllfaoedd lle caiff llinell amddiffyn sylfaenol ei chynnal ond y byddai perygl llifogydd cynyddol. Mewn rhai ardaloedd, y ffordd orau o ddisgrifio'r perygl hwnnw, a'r angen i roi sylw iddo, yw Adlinio Rheoledig oherwydd bod angen newid sut gaiff y perygl llifogydd ei reoli. Mewn cylchoedd eraill, caiff yr angen i gynnal lleoliad sylfaenol amddiffynfeydd ei ystyried yn bwysig er y gall perygl llifogydd ddal i gynyddu. Yn nodweddiadol gall hyn arwain at bolisi o Gadw'r Llinell.
- Mewn rhai ardaloedd, fe all ffurf bresennol yr amddiffyniad fod yn anghynaliadwy er mai'r bwriad at ei gilydd yw dal i amddiffyn, yn nodweddiadol ar hyd llinell debyg i'r un bresennol, gyda'r nod o gynnal defnydd yr arfordir.

Rhaid ystyried pob achos yn ôl ei rinweddau ei hun. Caiff hyn ei ddisgrifio yn y ddogfen, gan dynnu sylw at yr hyn mae'r cynllun yn ceisio'i gyflawni.

O ran newid polisi dros gyfnod, arwyddol yw'r cyfnodau o angenrheidrwydd. Mewn llawer o ardaloedd, bydd hyn yn dibynnu'n fawr ar gyflymder cynnydd yn lefel y môr. Dyma'r fan lle mae mor bwysig ystyried bwriad hirdymor y cynllun. Pan fo polisiâu penodol yn newid o HTL i MR, NAI neu hyd yn oed ATL, rhaid gweld hyn fel proses ddi-dor, yn hytrach nag un o newidiadau sydyn sylweddol. Mae'r CRhT yn cyflwyno proses ar gyfer addasu, gydag arweiniad ar sut fydd gofyn i ni ddelio â materion yn y dyfodol. Mae hyn yn dylanwadu ar sut fyddwn yn edrych ar reoli hyd yn oed heddiw. Lle caiff newid polisi ei ddiffinio, dylai'r hyn a wnawn heddiw fod yn anelu at addasu i bwysau yn y dyfodol ac yn ein rhoi mewn sefyllfa i wneud hynny. Gall hyn olygu na ddylid gweld diffiniad polisi mewn cyfnod penodol fel cyfyngiad ar newid yr agwedd at reolaeth os bydd pethau'n digwydd neu faterion presennol yn cael eu datrys yn gynharach, fel bod cyfle i newid yn gynharach.

Pan fo newidiadau mewn polisi dros gyfnod, yn enwedig o HTL i agwedd fwy ymaddasol, byddai angen sicrhau bod y newid hwn yn llwyddo i sicrhau defnyddio'r arfordir yn ddiogel. Felly, fe all fod angen gwneud gwaith ar gynnal diogelwch er mai NAI yw'r polisi. I'r un graddau, pan fo newid yn cael ei awgrymu oherwydd yr effaith y gall

amddiffynfeydd presennol ei chael ar sut fyddwn ni'n defnyddio'r arfordir, neu sut mae amddiffynfeydd o'r fath yn dylanwadu ar nodweddion eraill yr arfordir, efallai y bydd angen dileu amddiffynfeydd presennol. Bydd angen ystyried hyn yn fanwl ar raddfa leol er mwyn cyflawni bwriad y cynllun.

Mewn llawer o ardaloedd, mae'r cynllun wedi nodi bod angen cynlluniau rheoli lleol ar gyfer newid. Rhaid gweld y CRhT fel dechrau'r broses hon ac, o dderbyn lefel uchel y CRhT, byddai'n amhriodol iddo bennu dull manwl o addasu. Mae'r CRhT yn rhoi cyfarwyddyd, amlygu'r materion pwysig strategol sydd angen eu hystyried wrth ddatblygu cynlluniau lleol ar gyfer rheoli.

1.2 Strwythur y CRhT

Canlyniad casglu a dehongli gwybodaeth o'r holl astudiaethau ac asesiadau sydd ar gael o sut mae'r arfordir yn ymddwyn yn ffisegol yw'r cynllun dewisol a pholisïau sy'n cael eu cyflwyno yn y CRhT hwn. Felly, mae angen tynnu'r llinynnau hyn at ei gilydd i roi eglurder ar gyfer gwahanol grwpiau darllenwyr. I'r perwyl hwn, caiff y dogfennau sy'n cyfleu a chefnogi'r cynllun eu darparu mewn nifer o rannau. Ar ei ehangaf rhannwyd y rhain yn ddau; y CRhT ei hun, a chyfres o atodiadau. Yn ogystal, caiff gwybodaeth ei chydgasglu mewn cronfa ddata gysylltiedig â system gwybodaeth ddaearyddol (GIS), sy'n caniatáu symud gwybodaeth ymlaen wrth weithredu'r cynllun ar gyfer defnyddwyr y dyfodol.

1.2.1 Strwythur Adroddiadau'r CRhT

Mae'r ddogfen hon yn darparu'r cynllun at y dyfodol a'r polisïau sydd eu hangen ar gyfer gweithredu'r cynllun hwn. Bwriadwyd hwn ar gyfer darllenwyr cyffredinol ac ef yw prif offeryn cyfleu bwriad rheolaeth yn y dyfodol. Tra bo'r cyfiawnhad dros benderfyniadau'n cael ei gyflwyno, nid yw'n rhoi'r holl wybodaeth wrth gefn yr argymhellion, sydd mewn dogfennau eraill. Caiff y cynllun ei gyflwyno mewn saith rhan:

- Adran 1 Sy'n rhoi manylion egwyddorion, nodau, strwythur a chefnidir datblygiad y cynllun.
- Adran 2 Sy'n rhoi manylion sut mae'r CRhT yn ateb gofynion Asesiad Priodol (AA) ac Asesiad Amgylcheddol Strategol (SEA).
- Adran 3 Sy'n cyflwyno sail i ddatblygiad y Cynllun, yn taro golwg gyffredinol dros ardal y Cynllun, yn disgrifio cysyniadau polisi cynaliadwy ac yn rhoi dealltwriaeth o'r cymhellion a chyfyngiadau ar fabwysiadu polisïau arbennig.
- Adran 4 Dywedwyd yn aml fod cymaint o werth ym mhroses feddwl am ddatblygu'r CRhT ag sydd yn y polisïau eu hunain. Bwriad yr adran hon, felly, yw tywys y darlennydd trwy'r broses hon.

Mae'r CRhT hwn yn cwmpasu dros 1000km o draethlin. Yn Adran 4 caiff sail resymegol ei thrafod ar sut i'w isrannu heb gollu gwerth ystyried yr arfordir cyfan. Yr israniad dechreuol yw yn ôl Ardal Arfordirol, y diffiniwyd 7 ohonynt (Ardaloedd Arfordirol A i G). Caiff yr ardaloedd hyn eu hisrannu ymhellach yn Barthau Datblygu Polisi (PDZ). O fewn y parthau hyn caiff yr arfordir ei ddisgrifio ac mae esboniad o sut allai'r arfordir ymddwyn:

- a) os na fydd dim gwaith amddiffyn ychwanegol yn cael ei wneud (y senario NAI);

- b) os bydd rheoli presennol yn cael barhau i'r dyfodol (y senario WPM).

Diffiniwyd y rhain fel y ddau senario man cychwyn wrth wneud yr adolygiad. Mae ystyried y senarios hyn yn datblygu dealltwriaeth o'r pwysau all ddatblygu ar yr arfordir dan wahanol ddulliau rheoli. Mae'n caniatáu asesu a yw amcanion yn cael eu cyflawni neu beidio, dan bob senario.

O'r asesiad hwn, caiff dulliau trin neu senarios gwahanol eu harchwilio ac, o hyn, cafodd y **Cynllun** dewisol drafft ei ddatblygu. I gyflawni'r **Cynllun** hwn caiff polisïau unigol eu llunio ar gyfer rhannau o'r arfordir (Unedau Polisi; PU). Yn olaf caiff yr unedau hyn eu grwpio'n ardaloedd rheoli (Ardaloedd Rheoli; MA), gan dynnu ynghyd unedau polisi sydd â chyd-ddibyniaeth sylfaenol. Ar ôl ymgynghori ar y Cynllun drafft, mae'r polisïau a'r agwedd at reolaeth wedi cael eu datblygu ymhellach ac mae'r Cynllun terfynol yn cael ei drafod yn Adran 4

Ar gyfer pob MA, caiff datganiadau eu paratoi'n cyflwyno crynodeb o'r bwriad, y camau angenrheidiol dros wahanol gyfnodau, ac effeithiau'r polisïau dewisol. Gan ddechrau o saith Ardal Arfordirol wreiddiol gyda chyfanswm o 20 PDZ, diffiniwyd yr arfordir gan 309 PU sy'n cael eu tynnu at ei gilydd fel 62 MA.

- Adran 5 Sy'n dod â'r cynllun cyflawn at ei gilydd, gan dynnu sylw at faterion pwysig mewn cysylltiad â rheoli'r arfordir yn y dyfodol.
- Adran 6 Sy'n rhoi crynodeb o'r polisïau. Rhaid derbyn y bydd llawer o ddarllenwyr yn canolbwyntio ar gasgliadau lleol y CRhT. Fodd bynnag, mae'n bwysig derbyn bod y CRhT yn cael ei gynhyrchu ar gyfer yr arfordir cyfan, gan ystyried materion y tu hwnt i fannau penodol. Felly, dylid darllen y crynodeb hwn yng nghyd-destun y materion a goblygiadau polisi ehangach, fel sy'n cael eu cyflwyno a'u datblygu yn Adran 4 gyda chefnogaeth gwybodaeth yn yr Atodiadau.
- Adran 7 Ar ôl ymgynghori ar y cynllun drafft, mae cynllun gweithredu wedi ei ddatblygu, yn darparu rhaglen ar gyfer gweithgareddau yn y dyfodol sy'n ofynnol i symud y Cynllun ymlaen rhwng hyn a'i adolygiad nesaf ymhen 5 i 10 mlynedd. Bydd crynodeb o'r cynllun gweithredu hwn ar gyfer pob MA yn cael ei gyflwyno yn Adran 4 o fewn y datganiadau MA. Mae hyn yn cael ei ddatblygu'n fanylach yn y cynllun gweithredu ei hun. Caiff y cynllun gweithredu ei ddatblygu fel cronfa ddata fydd yn cael ei defnyddio gan yr amrywiol awdurdodau wrth lywio a chadw golwg ar ddatblygiad y Cynllun.

1.2.2 Yr Atodiadau Cynorthwyol

Mae'r dogfennau cysylltiedig yn rhoi'r holl wybodaeth ofynnol i gefnogi'r Cynllun. Mae hyn er mwyn sicrhau bod eglurder yn y broses gwneud penderfyniadau a bod sail resymegol y polisïau sy'n cael eu hyrwyddo'n agored ac archwiliadwy. Mae'n cael ei dderbyn bod y CRhT hwn yn cwmpasu ardal fawr, gan drafod materion sy'n amrywio o ystyried glannau penodol eithaf lleol i edrych ar ddarnau mwy o'r morlin. Yr agwedd a ddatblygodd y grŵp llywio fu tynnu ynghyd agweddau allweddol ar bob adran o'r arfordir fel rhediad hanes cynhwysfawr fel cefndir i, ac yn y fath fodd bod, y penderfyniadau sy'n cael eu gwneud yn y CRhT yn agored ac yn hawdd eu deall. Hanfodol i'r agwedd hon fu sicrhau bod gwybodaeth yn deillio o'r SEA, HRA a WFD, yn ogystal â meysydd eraill o

ddadansoddiad manwl, yn gwbl gyfun o fewn darlun ehangach gwneud penderfyniadau yn y CRhT cyfan.

Fel y cyfryw, daethpwyd â rhai gorchwylion craidd, a nodwyd yng Nghanllawiau Cynlluniau Rheoli Traethlin (2006), at ei gilydd yng ngwahanol adrannau ac atodiadau'r CRhT hwn. Yn arbennig gwelwyd bod y canlynol yn hanfodol:

- Dylid cynnwys datblygiad y Materion ac Amcanion (sydd fel arfer yn y CRhT fel Atodiad E) o fewn datblygiad y SEA, fel bod amcanion SEA yn cyd-redeg yn llawn â'r rhai a ddatblygwyd fel rhan o broses y CRhT.
- Caiff trafodaeth o ryngweithiadau ac ymatebion y draethlin ynghyd â chloriannu'r polisi dewisol (fel arfer yn cael eu cyflwyno fel Atodiadau F a G yn ôl eu trefn) eu dwyn ymlaen i'r prif destun yn adran 4 er mwyn caniatáu disgrifiad manylach mewn perthynas â graddfa wahanol y drafodaeth sy'n angenrheidiol yn y CRhT penodol. Mae'r dystiolaeth sylfaen cysylltiedig â phrosesau arfordirol, sy'n cefnogi'r agweddau hyn ar y cynllun, yn Atodiad C.

O ganlyniad, mae strwythur yr atodiadau'n wahanol i'r hyn yw mewn CRhT eraill ac mae'r wybodaeth hon, o natur dechnegol yn bennaf, yn cael ei chyflwyno yn yr wyth Atodiad isod.

- A. Datblygu'r CRhT: Mae hwn yn adrodd hanes datblygu'r CRhT, gan ddisgrifio proses benderfynu'r cynllun a pholisïau'n llawnach.
- B. Cyfranogiad Rhanddeiliaid: Yma mae manylion proses cyfranogiad rhanddeiliaid, ynghyd â gwybodaeth yn deillio o'r broses ymgynghori.
- C. Deall Proses Man Cychwyn: Sy'n cynnwys adroddiad proses man cychwyn, asesiad amddiffynfeydd, asesiadau NAI ac WPM ac yn crynhoi data a ddefnyddiwyd mewn asesiadau.
- D. Asesu'r Aberoedd.
- E. Asesiad Amgylcheddol Strategol (Adolygiad Thematig): Sy'n arfarniad trefnus o ganlyniadau amgylcheddol posibl penderfyniadau lefel uchel. Materion ac Arfarnu Gwrthrychol: Sy'n rhoi gwybodaeth am y materion ac amcanion a nodwyd fel rhan o ddatblygu'r Cynllun.
- F. Arfarniad Economaidd: Sy'n cyflwyno'r dadansoddiad economaidd a wnaed i ategu'r Cynllun Dewisol.
- G. Asesiad Rheoliadau Cynefinoedd – Asesiad Priodol: Sy'n cyflwyno'r wybodaeth gefnogi ar gyfer Asesiad Priodol o'r CRhT.
- H. Y Gyfarwydddeb Fframwaith Dŵr (WFD): Sy'n cyflwyno'r asesiad a ddatblygwyd gan Asiantaeth yr Amgylchedd mewn perthynas â pholisïau'r CRhT.

Yn ogystal, caiff gwybodaeth sylfaenol a chyfeiriadau eu dal yn y GIS a sefydlwyd wrth ddatblygu'r Cynllun. Caiff hyn ei drafod isod.

1.2.3 GIS a Chronfeydd Data

Mae CRhT2 yn darparu fframwaith rheoli'r dyfodol. Rhaid derbyn bod modd gwella ein dealltwriaeth o'r arfordir, gan roi sylw i'r lliaws meysydd ansicrwydd sy'n ein hwynebu ar hyn o bryd. Bydd amgylchiadau'n newid hefyd nid yn unig wrth i'r arfordir ddatblygu ond wrth i'n defnydd o'r arfordir newid. Yn ystod datblygu'r CRhT, cofnodwyd gwybodaeth am faterion, am brosesau a'n tybiaethau mewn perthynas â gwahanol agweddau, fel cyflwr amddiffynfeydd neu gyflymder erydu.

Caiff y wybodaeth hon ei dal mewn cronfeydd data cysylltiedig â GIS. Caiff y system hon ei darparu mewn perthynas â'r cynllun ei hun fel bod modd ddefnyddio hyn i ddiweddarau'r gyfundrefn reoli, wrth i wybodaeth newydd ymddangos. Mae'r bwriad yn ddeublyg. Yn gyntaf, bod gwybodaeth yn cael ei chofnodi a bod modd ei chymharu â'n gwybodaeth bresennol er mwyn gallu gwneud penderfyniadau rheoli'r arfordir sy'n fwy deallus. Yn ail, wrth i CRhT3 gael ei ddatblygu, mae gwybodaeth ar gael yn rhwydd i'r broses adolygu hon.

Mae un nodwedd bwysig o'r wybodaeth hon yn yr ymatebion a materion a godwyd yn ystod y broses ymgynghori. Caiff y data hyn eu cofnodi yn y gronfa ddata materion, nodweddion ac amcanion a ddefnyddiwyd ar gyfer datblygu ac arfarnu polisiau. Bydd rheoli'r wybodaeth hon yn cynorthwyo'r rhai sy'n rheoli'r arfordir yn y dyfodol nodi materion ar raddfa leol, gan sicrhau bod sylwadau'n hawdd eu nodi wrth weithredu'r Cynllun mewn gwirionedd. Caiff holl ymdrech pawb yr ymgynghorwyd â hwy wrth ddatblygu'r Cynllun ei gydnabod yn llawn. Dylai cadw gwybodaeth am faterion helpu sicrhau bod pryderon pobl yn cael eu cydnabod yn y dyfodol.

1.3 Proses Ddatblygu'r Cynllun

1.3.1 Yr Angen am Adolygiad

Cwblhawyd y CRhT1 gwreiddiol ar gyfer is-gelloedd 8d (rhan), 9a, 9b, 10a, 10b, a 10c yn 2002. Derbyniwyd o hyd mai rhan o broses y CRhT yw y dylid adolygu cynlluniau'n rheolaidd. Mae'r adolygiad a wnaed trwy CRhT2 wedi bod yn rhan o'r broses hon.

Wedi'i ysgogi'n fawr oherwydd canfyddiadau CRhT1, bu ymdrech sylweddol dros y tair blynedd diwethaf i sicrhau ein bod mewn lle gwell i wneud penderfyniadau mewn perthynas â'r arfordir. Bu newidiadau hefyd mewn deddfwriaeth a chanllawiau. Yn yr adolygiad cyntaf hwn, felly, mae datblygiad y Cynllun wedi gallu tynnu ar, ac wedi gorfod ystyried, y canlynol:

- Astudiaethau diweddaraf fel Cynllun Gofodol Cymru (2004), Strategaeth Cymru ar y Newid yn yr Hinsawdd (2009);
- Materion a nodwyd wrth gynllunio amddiffynfeydd diweddaraf (h.y. yr amryw gynlluniau strategaeth amddiffyn yr arfordir a gynhyrwyd erbyn hyn i gwmpasu'r rhan fwyaf o ardal y CRhT rhwng Penrhyn y Santes Ann a'r Gogarth)
- Newidiadau mewn deddfwriaeth (e.e. Cyfarwydddebau'r UE, canllawiau mewn perthynas â'r Gyfarwydddeb Fframwaith Dŵr (WFD), a (TAN 15) y Nodyn Cyngor Technegol ar Ddatblygu a Pherygl Llifogydd);
- Newidiadau yng ngofynion cynllunio cenedlaethol ar amddiffyn rhag llifogydd a gwarchod yr arfordir (e.e. yr angen i ystyried cyfnod o 100 mlynedd wrth gynllunio at y dyfodol, newidiadau i feini prawf gwerthuso economaidd ac ati);
- Gwell gwybodaeth o asesiadau perygl llifogydd strategol; a hefyd
- Y syniadaeth eginol ar Reolaeth Integredig ar Barthau Arfordirol a Rhaglen Dulliau Newydd Llywodraeth Cynulliad Cymru.

Felly, mae'r cyfnod rhwng datblygu CRhT1 a ChRhT2 wedi bod yn un o newid eithaf chwim. Gyda'r ffordd y caiff CRhT2 ei drefnu bellach a'r ddealltwriaeth ychwanegol a ddatblygwyd, rhaid gweld rheoli traethlin fel

proses barhaol sy'n rhoi llwyfan i benderfyniadau mwy lleol. Y disgwyl yw y gall adolygiadau dilynol ddigwydd ymhen 10 mlynedd. Yn y pen draw, maint y newid ar yr arfordir ei hun fydd yn pennu'r amserlen hon.

1.3.2 Trefn Adolygu a Datblygu

Cynrychiolwyr y chwe awdurdod lleol a'r partneriaid cysylltiedig sy'n ffurfio Grŵp Llywio'r Cleient ar gyfer y CRhT hwn. Yr awdurdodau gweithredu yw; Cyngor Sir Penfro (Awdurdod Arweiniol), Cyngor Sir Ceredigion, Cyngor Gwynedd, Cyngor Sir Ynys Môn a Chyngor Bwrdeistref Sirol Conwy. Y partneriaid cysylltiol yw Asiantaeth yr Amgylchedd Cymru, Cyngor Cefn Gwlad Cymru, Llywodraeth Cynulliad Cymru, Network Rail, Yr Ymddiriedolaeth Genedlaethol, Cymdeithas y Tirfeddianwyr ac Awdurdodau Parciau Cenedlaethol Arfordir Penfro ac Eryri. Yn ogystal â'r sefydliadau uchod, mae Archeoleg Cambria a Gwynedd, Comisiwn Brenhinol Henebion Cymru, Cadw a Chymdeithas y Tirfeddianwyr hefyd wedi cyfrannu trwy'r CSG. Ynghyd â Royal Haskoning, y CSG sydd wedi rheoli cyfnodau angenrheidiol proses CRhT2 i gynhyrchu'r cynllun rheoli hwn.

Mae proses ddatblygu'r CRhT wedi ceisio cyfranogiad dros 150 o sefydliadau neu unigolion, gyda phrif gyfnodau ymgynghori yn cael eu cynnal yn ystod y gaeaf o ran Ymgynghoriad Dechreuol, cyn i'r polisi gael ei ddatblygu (Rhagfyr 2009 – Chwefror 2010), gydag ymgynghori ar y Cynllun drafft yn cael ei gynnal yn ystod y cyfnod rhwng 6ed Mai i 8fed Awst 2011.

Y prif weithgareddau wrth gynhyrchu'r CRhT fu:

- Datblygu a dadansoddi materion ac amcanion ar gyfer manau, asedau a themâu amrywiol;
- Adolygiadau thematig, yn cyflwyno adroddiadau ar nodweddion a materion amgylcheddol dynol, hanesyddol a naturiol, gan bwysu a mesur y rhain i benderfynu gwerthoedd cymharol yr arfordir;
- Dadansoddi prosesau arfordirol a datblygiad yr arfordir ar gyfer achosion man cychwyn o beidio ag amddiffyn a dal i amddiffyn fel y mae ar hyn o bryd;
- Cytuno amcanion gyda'r CSG, EMF a thrwy ymgynghori â'r cyhoedd ac, o hyn, penderfynu senarios polisi posibl;
- Datblygu senarios polisi sy'n ystyried gwahanol agweddau at reoli'r draethlin yn y dyfodol;
- Archwiliad o ddatblygiad yr arfordir mewn ymateb i'r senarios hyn ac asesu'r goblygiadau i'r amgylchedd dynol, hanesyddol a naturiol; a hefyd
- Penderfynu ar y cynllun dewisol a pholisïau trwy adolygu gyda'r CSG, cyn llunio dogfen y CRhT drafft.

Yn dilyn hyn oedd:

- Ymgynghori ar y cynllun a pholisïau arfaethedig;
- Ystyried ymatebion a therfynu'r CRhT;
- Lledaenu canfyddiadau'r Cynllun a'r polisi ynddo; a
- Datblygu cynllun gweithredu i ddwyn ymlaen astudiaethau strategaeth yn y dyfodol.